



T.C.TİLLO İLÇE MİLLÎ EĞİTİM MÜDÜRLÜĞÜ

İKİZBAĞLAR ORTAOKULU 2024-2028

STRATEJİK PLAN





**TİLLO İLÇE MİLLÎ EĞİTİM
MÜDÜRLÜĞÜ İKİZBAĞLAR
ORTAOKULU
2024-2028
Stratejik Planı**

Siirt-2024

Okul/Kurum Bilgileri

İli: Siirt		İlçesi: Merkez	
Adres:	İkizbağlar Ortaokulu İkizbağlar Köyü Bina no:151/1 Tillo SİİRT	Coğrafi Konum (link)	https://maps.app.goo.gl/PvfDtBu17hXAJWZs6
Telefon Numarası :	0545 536 70 06	Faks Numarası :	-
e- Posta Adresi:	754650@meb.k12.tr	Web sayfası adresi:	https://ikizbaglarortaokulu.meb.k12.tr/
Kuru m Kodu:	754650	Öğretim Şekli:	Tam Gün

ÖNSÖZ

Bilindiği gibi 5018 sayılı Kamu Mali Yönetimi ve Kontrol Kanunu, "MEB Eğitimde Stratejik Planlama Yönergesi" ve 2022/21 sayılı Genelge doğrultusunda 2024-2028 dönemini kapsayan stratejik planlama çalışmaları tüm okul/kurumlarda yapılması öngörülmüştür.

Stratejik plan; hızla değişen 21. Yüzyıl'da, kurumların önlerini iyi görebilmeleri, kaynaklarını etkili ve verimli kullanabilmeleri için önemli bir araçtır. Eğitim yöneticilerinin bu süreçte değişim olgusunu doğru algılamaları gerekmektedir. Bilimsel düşünceye sahip olanlar; bugünden hareket ederek geleceği anlamaya, geleceğin şartlarını oluşturmaya ve uygulayıcılara sunmaya çalışırlardır. Stratejik planlama bir kültür, bir planlama, bir yönetim ve bir bütçeleme felsefesidir. Bu anlayışın okul yöneticileri olarak benimsenmesi ve eyleme dönüştürülmesi eğitim-öğretim hizmetinin bugünü ve geleceği için büyük önem arz etmektedir. Sorunların çözümünde öncelikle çok ayrıntılı ve bilinçli bir planlama ile ince stratejiler yatmaktadır. Kendi haline bırakılmış bir ortamda, plânlı okul gelişiminin bakış açısı, yapıları, ilkeleri, değerleri, yöntemleri, amaçları, hedefleri, vizyonları ve araçları bilinmeden gelişmek mümkün değildir.

Okul gelişimi; bilinçli, programlı, planlı, amaçlı karar ve uygulamalara bağlıdır. Okulumuzda da eğitim ve öğretim başta olmak üzere insan kaynakları ve kurumsallaşma, sosyal faaliyetler, alt yapı, toplumla ilişkiler ve kurumlar arası ilişkileri kapsayan 2019-2023 dönemi stratejik planı hazırlanmış ve başarıyla uygulamıştır. Bu anlayış içerisinde değişen çevresel şartlar göz önünde bulundurularak katılımcı yöntemlerle hazırlanan ve 2024-2028 yıllarını kapsayacak olan "Stratejik Plan'ımızı yürürlüğe koymuş bulunmaktayız. Müdüründen, en alt kademedeki çalışanına kadar tüm personelimizle, planda yer alan amaç ve hedefleri uygulamak suretiyle, her alanda başarıya sahip ve kurumsal kapasitesini artırmış bir okul olma vizyonunu sürekli kılmak gayretinde olacağız. Bu vesile ile planlama çalışmalarında emeği geçenlere teşekkürü bir borç biliyor; plan hazırlama sürecinde olduğu gibi, uygulama sürecinde de aynı başarıyı sağlayabileceğimize inanıyorum. Saygılarımla...

Faruk KARA
Okul Müdürü

İÇİNDEKİLER

Önsöz	3
İçindekiler	4
Tablolar ve Şekiller	5
Kısaltmalar	6
Bölüm 1	
1.1. Stratejik Plan Hazırlık Süreci	7
Bölüm 2	
Durum Analizi	
2.1. Okulun Tarihçesi	8
2.2. Faaliyet Alanları ile Ürün ve Hizmetlerin Belirlenmesi	9
2.3. Paydaş Analizi	9
2.4. Kuruluş İçi Analiz	14
2.4.1. İnsan Kaynakları	14
2.4.2. Kurum Kültürü Analizi	14
2.4.3. Teşkilat Yapısı	15
2.4.4. Fiziki Kaynak Analizi	15
2.4.5. Teknoloji ve Bilişim Altyapı Analizi	16
2.5. GZFT (SWOT) Analizi	16
2.6. Tespitler ve İhtiyaçlar	19
Bölüm 3	
Geleceğe Yönelim	
3.1. Misyon, Vizyon ve Temel Değerler	20,21
Bölüm 4	
Amaç, Hedef ve Göstergeler	
3 1. Stratejik Amaç 1	22
3 2. Stratejik Amaç 2	23
3 3. Stratejik Amaç 3	24
3.4. Stratejik Amaç 4	25,26
Bölüm 5	
İzleme ve Değerlendirme	27
İmza Sirküsü	28

Tablolar ve Şekiller

1. *Tablo 1: Stratejik Planlama Kurulu üyeleri*
2. *Tablo 2: Stratejik Planlama Ekibi Üyeleri*
3. *Tablo 3: İkizbağlar Ortaokulu Çalışanlarının Eğitim Düzeyi ve Cinsiyetine Göre Dağılım*
4. *Şekil 1: İkizbağlar Ortaokulu Teşkilat Şeması*

Kısaltmalar

MEB	Milli Eğitim Bakanlığı
MEM	Milli Eğitim Müdürlüğü
AR-GE	Araştırma ve Geliştirme
SP	Stratejik planlama
SA	Stratejik amaç
SH	Stratejik hedef
PH	Performans hedefi
PG	Performans göstergeleri
AB	Avrupa Birliği
GZFT	Güçlü, zayıf, Fırsat, Tehdit
YİBO	Yatılı ilköğretim Bölge Okulu
İLSİS	İl ve İlçe MEM Yönetim Bilgi Sistemi
BTS	Bilgi Teknoloji Sınıfı
HEM	Halk Eğitim Merkezi
TEŞ	Temel Eğitim Şubesi
OŞ	Orta Öğretim Şubesi
DÖŞ	Din Öğretimi Şubesi
MTEŞ	Mesleki ve teknik Eğitim Şubesi
ÖERHŞ	Özel Eğitim ve Rehberlik Şubesi
HBÖŞ	Hayat Boyu Öğrenme Şubesi

BÖLÜM 1

1.1. Stratejik Plan Hazırlık Süreci

Stratejik plan hazırlık çalışmalarının başladığı, İl Milli Eğitim Müdürlüğü tarafından 2022/21 sayılı Genelge ile duyurulmuştur. Okulumuzun 2024–2024 Stratejik Planı, literatür taraması, durum analizi raporu, iç ve dış paydaşların görüşleri doğrultusunda hazırlanmıştır. Bu kapsamda kurul ve ekip oluşturulmuştur.

Okul Strateji Geliştirme Kurulu: Strateji geliştirme kurulu stratejik planlama çalışmalarını takip etmek ve ekiplerden bilgi alarak çalışmalarını yönlendirmek üzere okul müdürü başkanlığında; bir okul müdür yardımcısı, iki öğretmen ve okul-aile birliği başkanı olmak üzere 5 kişiden oluşur. Okul/kurum personel sayısının beş veya daha az olması durumunda strateji geliştirme kurulu tüm okul personelinden oluşur.

İKİZBAĞLAR ORTAOKULU STRATEJİ GELİŞTİRME KURULU			
No	Adı Soyadı	Görevi	
1	Faruk KARA	Okul Müdürü	Komisyon Başkanı
2	Mehmet Kadri ÖZER	Müdür Yardımcısı	Komisyon Üyesi
3	Ayten EŞİN	Öğretmen	Komisyon Üyesi
4	Sümeyye ONAY	Öğretmen	Komisyon Üyesi
5	Selçuk ARMUT	Okul Aile Birliği Başkanı	Komisyon Üyesi

Tablo 1: Stratejik Planlama Kurulu üyeleri

Okul Stratejik Planlama Ekibi: Okul müdürü tarafından görevlendirilen ve üst kurul üyesi olmayan müdür yardımcısı başkanlığında, okul/kurumun büyüklüğü ve şartları doğrultusunda öğretmenler ve gönüllü velilerden oluşur.

İKİZBAĞLAR ORTAOKULU STRATEJİK PLANLAMA EKİBİ			
No	Adı Soyadı	Görevi	
1	Mehmet Kadri ÖZER	Müdür Yardımcısı	Komisyon Başkanı
2	Kasım CENGİZ	Öğretmen	Komisyon Üyesi
3	Enes BAKIR	Veli	Komisyon Üyesi

Tablo 2: Stratejik Planlama Ekibi Üyeleri

Stratejik planlama sürecinin belirli bir zaman dilimi içerisinde tamamlanması ve kaynakların etkin kullanımı amacıyla, ekibimiz tarafından Milli Eğitim Müdürlüğü Ar-Ge biriminin koordinasyonu doğrultusunda çalışmalar başlatılmıştır.

Stratejik planlama hazırlık süreci katılımçılık ilkesi çerçevesinde kararlar üst kurulla yapılan toplantılarla alınmıştır. Toplantılara üst kurulun yanında öğretmen ve personellerin katılımıyla gerçekleştirilmiştir.

BÖLÜM 2

Durum Analizi

4.1. Okulun Tarihçesi

İkizbağlar Ortaokulu, Siirt ili Tillo ilçesi İkizbağlar Köyünde yaklaşık 7.000 m2 alan üzerinde, 1200 m2 kapalı alana sahip bir ilköğretim okulu olarak 2020 yılında eğitim-öğretime açılmıştır. Bir ilkokul, bir ortaokul ve ana sınıfı olarak eğitim ve öğretimini sürdürmektedir.

İkizbağlar Ortaokulu daima kaliteyi, gelişmeyi ve yenilikleri hedef alan bir eğitim kurumu olarak 1994 yılında yapılan binasından **2020-2021** eğitim öğretim yılında yeni binasına geçmiştir. İkizbağlar Ortaokulu kaliteyi esas alan bir eğitim kurumu olarak çocuklarımızın çok yönlü geliştirmeyi hedefler. Okul bahçemiz içinde basketbol, voleybol sahasımız, futbol sahasımız, 1 adet bocce sahasımız olmak üzere geniş oyun bahçesiyle örnek alınan bir eğitim kurumu olmayı başarmıştır.

Eğitim ve öğretim etkinlikleri MEB'e bağlı olarak sürdürülmektedir. Akademik ve sosyal başarıda daima zirveyi hedefleyen bir kalite okuludur.

Okul yönetimi, veli-öğrenci-öğretmen işbirliğini temel alarak ekip ruhu içinde kalite bilinci ile hareket eden, hizmette memnuniyeti esas alan, bilimsel değişim ve yenilikleri eğitime uyarlayan bir görev anlayışını benimsemiştir.

İkizbağlar Ortaokulu, her geçen gün gelişen ve büyüyen yapısıyla 6 öğretmeni, 2 yardımcı personeli ve 30'a yakın öğrencisiyle halen eğitim-öğretim faaliyetine devam etmektedir.



4.2. Okulun Faaliyet Alanları ile Ürün ve Hizmetleri

Faaliyet Alanı	Ürün ve Hizmetler			
Rehberlik Hizmetleri	1	Veli		
	2	Öğrenci		
	3	Öğretmen		
Eğitim ve Öğretim Faaliyetleri	1	Müfredatın İşlenmesi	3	Etütler
	2	Yetiştirme Kursları	4	Sınavlar
Bilimsel, Kültürel, Sanatsal ve Sportif Faaliyetler	1	Yarışmalar	7	Basketbol
	2	Sergiler	8	Masa Tenisi
	3	Kermes	9	Sosyal Kulüpler
	4	Kutlama ve Anma Programları	10	Kampanyalar
	5	Futbol	11	Okul Meclisi
	6	Voleybol		
Yönetim Faaliyetleri	1	Kayıt- Nakil İşlemleri	6	Devam-Devamsızlıklar
	2	Sınıf Geçme	7	Başarı Durumu
	3	Öğrenci Kurulları	8	Disiplin İşlemleri
	4	Derece Terfi İşlemleri	9	Özlük hakları
	5	Hizmet içi Eğitim	10	Okul Aile Birliği İşlemleri

4.3. Paydaş Analizi

Stratejik planlama ve kalite yönetiminin temel unsurlarından birisi katılımcılıktır. Stratejik planın sahiplenilmesi ve uygulamanın etkinliğini artırmak amacıyla il müdürlüğümüzün etkileşim içinde olduğu paydaşların görüşleri dikkate alınmıştır.

Paydaşlar, idarenin ürün ve hizmetleriyle ilgisi olan, idareden doğrudan veya dolaylı, olumlu ya da olumsuz yönde etkilenen veya idareyi etkileyen kişi, grup veya kurumlardır.

1- Paydaşların Tespiti

Paydaş Adı	İç Paydaş	Dış Paydaş
Tillo Kaymakamlığı		√
İlçe Milli Eğitim Müdürlüğü İdare ve Personelleri		√
Öğretmenler	√	
Öğrenciler	√	
Veliler	√	
Okul Müdürlükleri	√	
RAM		√
Tillo Belediyesi		√
Gençlik Hizmetleri ve Spor İlçe Müdürlüğü		√
Tillo Toplum Sağlığı Merkezi		√
Aile ve Sosyal Politikalar İl Müdürlüğü		√
Köy Muhtarlığı		√
Özel Eğitim ve Rehabilitasyon Merkezleri		√
Hayırseverler		√
Eğitim sendikaları		√
Medya		√
İlçe Jandarma Komutanlığı		√
İlçe Müftülüğü		√

2- Paydaşların Önceliklendirilmesi

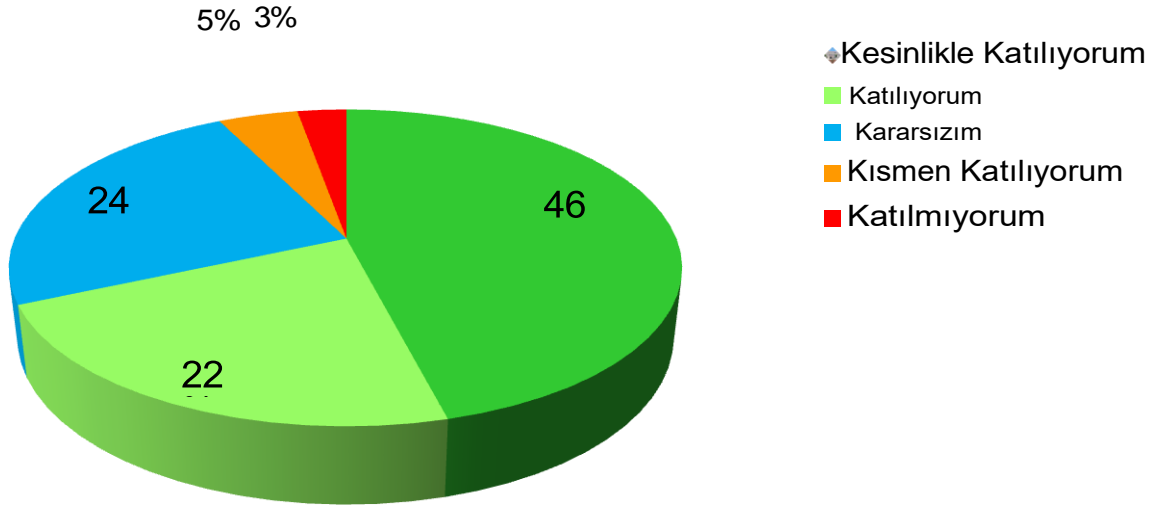
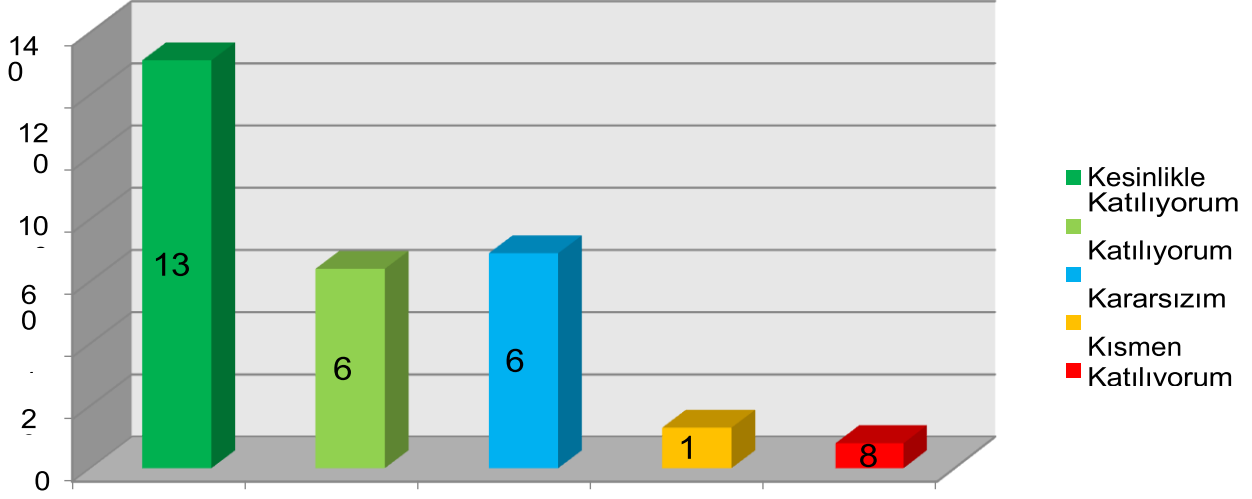
Paydaşların önceliklendirilmesinde paydaşların etki ve önem derecesi dikkate alınarak tespit edilmiştir. Paydaşların önceliklendirilmesi, etki ve önemlerinin tespit edilmesinde Paydaş Etki/Önem Matrisi tablosundan yararlanılmıştır.

Paydaş Adı	İç Paydaş	Dış Paydaş	Önem Derecesi	Etki Derecesi	Önceliği
Tillo Kaymakamlığı		√	5	5	5
İlçe Milli Eğitim Müdürlüğü İdare ve Personelleri		√	5	5	5
Öğretmenler	√		5	5	5
Öğrenciler	√		5	5	5
Veliler	√		5	5	5
Okul Müdürlükleri	√		5	5	5
RAM		√	3	5	5
Tillo Belediyesi		√	4	4	4
Gençlik Hizmetleri ve Spor İlçe Müdürlüğü		√	3	3	3
Tillo İlçe Milli Eğitim Müdürlüğü		√	3	3	3
Aile ve Sosyal Politikalar İl Müdürlüğü		√	3	3	3
Köy Muhtarlığı		√	4	4	4
Özel Eğitim ve Rehabilitasyon Merkezleri		√	3	3	3
Hayırseverler		√	4	4	4
Eğitim sendikaları		√	3	3	3
Medya		√	2	2	2
İlçe Jandarma Komutanlığı		√	4	4	4
İlçe Müftülüğü		√	3	4	4
Önem Derecesi: 1, 2, 3 gözet; 4,5 birlikte çalış					
Etki Derecesi: 1, 2, 3 İzle; 4, 5 bilgilendir					
Önceliği: 5=Tam; 4=Çok; 3=Orta; 2=Az; 1=Hiç					

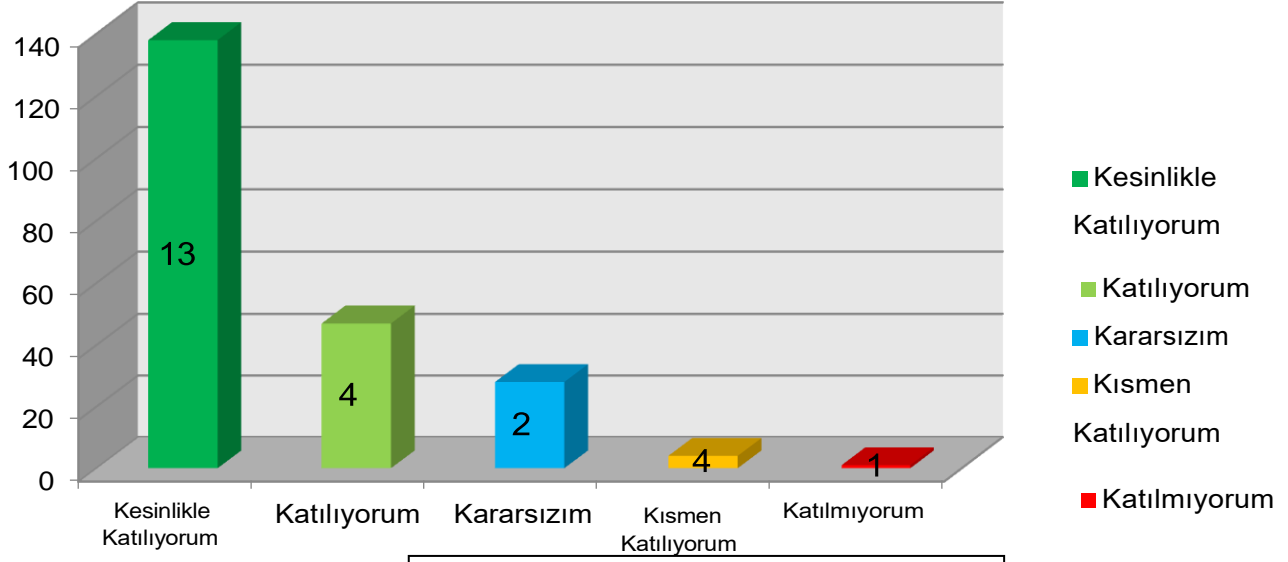
3- Paydaş görüş ve önerilerinin alınması ve değerlendirilmesi

İkizbağlar Ortaokulu olarak öğrenci, öğretmen ve personellere “ Durum Tespit Çalışması “ anketlerini göndererek ilgili paydaşlarımızın Durum Tespit Çalışmasında yer almaları istenmiştir. Böylece İkizbağlar ortaokulunun durum tespitinde bütün bağlı birimlerin ortak katılımı doğrultusunda paydaşlarımızın görüş ve beklentileri yapılan anketlerle tespit edilmiştir. Paydaş anketi okul çalışanları ve öğrencilere uygulanmıştır. Ankete 52 kişi katılmıştır. Anketlerde 1 – Memnun Değilim – Katılmıyorum ,5- Çok Memnunum –Kesinlikle Katılıyorum olacak şekilde maddelendirmeler kullanılmıştır. Anketler okulda dosyada muhafaza edilecektir.

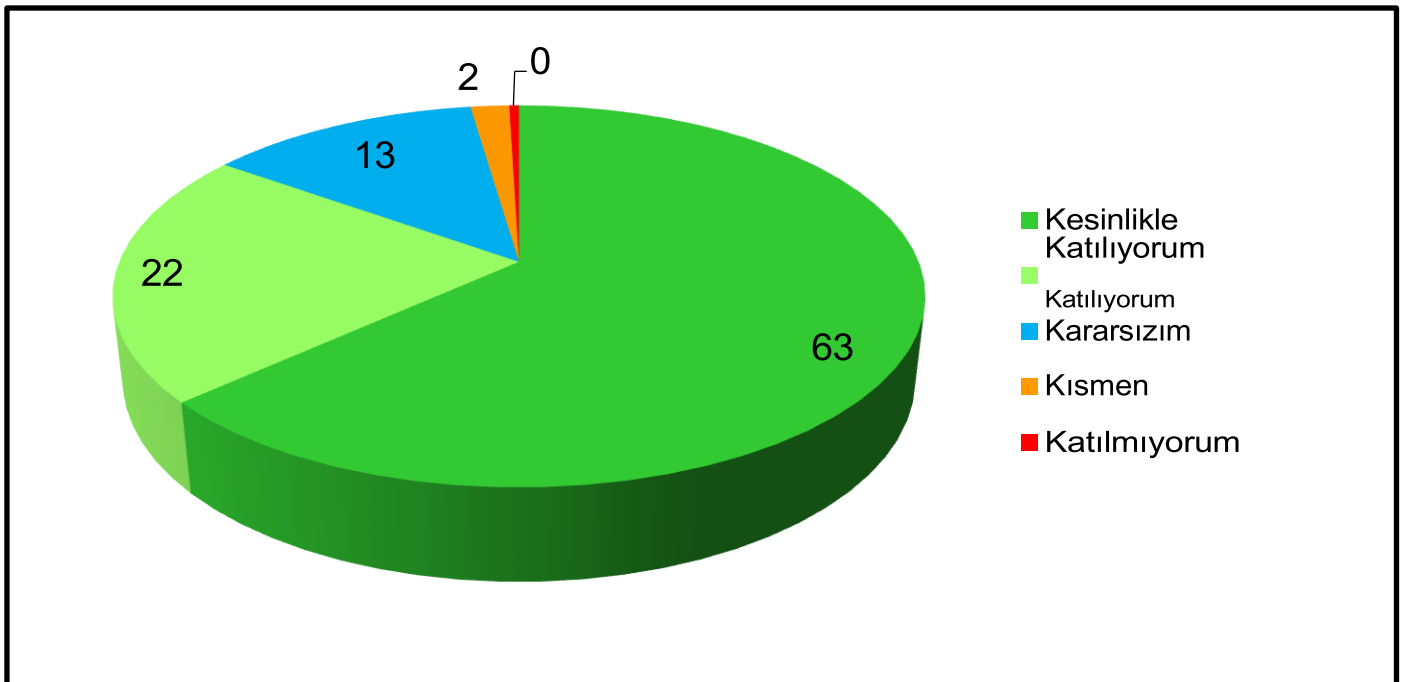
3.1. Paydaşların Müdürlük Faaliyetlerinden Memnuniyet Düzeyi: Öğrenci Memnuniyet Anketi



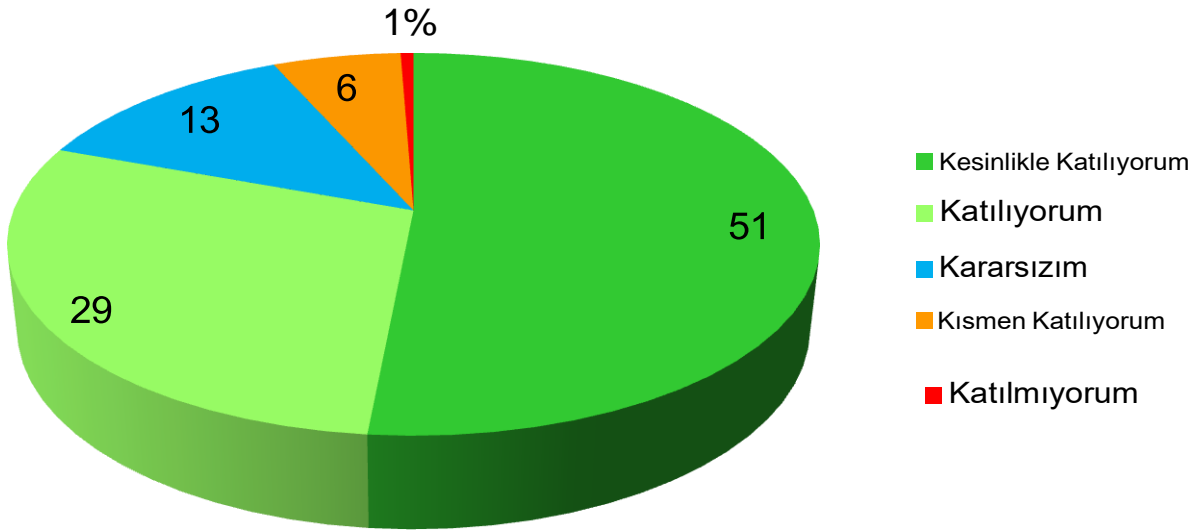
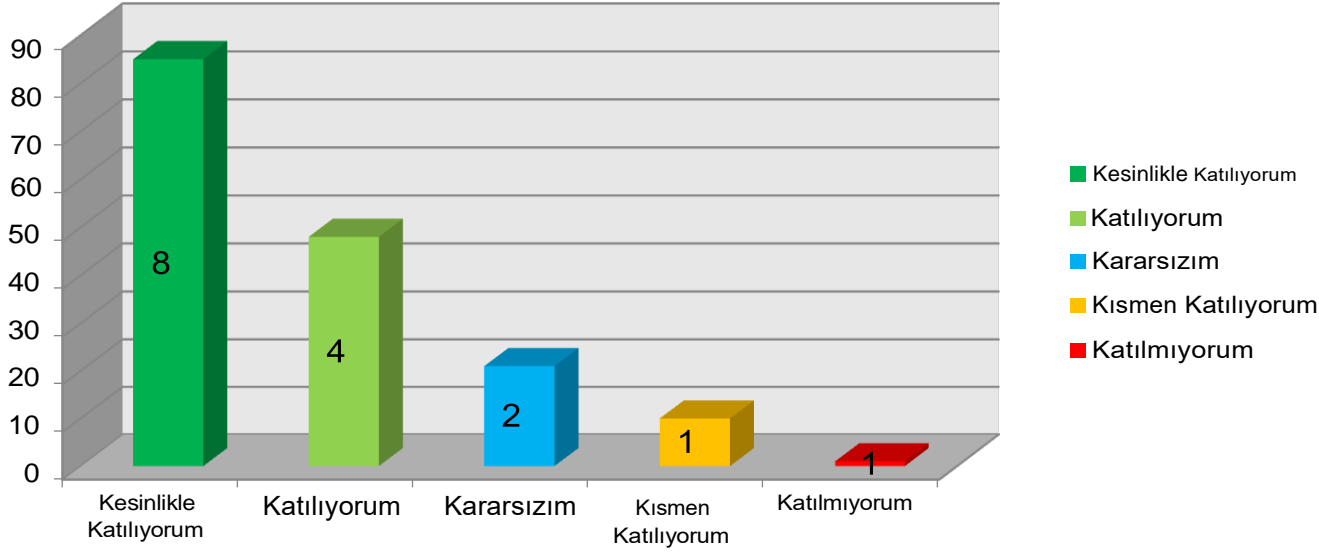
3.2 Veli Memnuniyet Anketi



[Belgeden bir alıntı veya ilginç bir noktanın özetini yazın. Metin kutusunu belgede istediğiniz yere yerleştirebilirsiniz. Kısa alıntı metin kutusunun biçimlendirmesini değiştirmek için Çizim Araçları sekmesini kullanın.]



3.3 Okul çalışan memnuniyeti anketi



3.2.Öncelik Verilmesi Gerekli Görülen Faaliyet Alanları:

1. Ulaşılabilirlik ve İletişim
2. Akademik başarı
3. Rehberlik
4. Öğrenci İşleri
5. Eğitim Öğretim yöntemleri

3.3.Memnun Olunan Faaliyet Alanları:

1. Okulun fiziki ortamı
2. Sosyal,Kültürel ve Spor etkinlikleri
3. Olumlu Davranış kazanma ve eğitim
4. Güvenlik
5. İş Birliği ve katılım,yönetim

4.4. Kuruluş İçi Analiz

2.4.1 İnsan Kaynakları

Okullarda insan kaynaklarını, organizasyonel amaçlar doğrultusunda en verimli şekilde kullanmak; insan kaynağının iç ve dış gelişmelere uygun olarak etkin bir şekilde planlanmasını, geliştirilmesini ve değerlendirilmesini sağlamak kurumun verimliliği açısından büyük önem taşımaktadır.

Tablo 3: İkiizbağlar Ortaokulu Çalışanlarının Eğitim Düzeyi ve Cinsiyetine Göre Dağılım

	DOKTORA			YÜKSEK LİSANS			LİSANS			ÖNLİSANS			LİSE VE ALTI		
	E	K	T	E	K	T	E	K	T	E	K	T	E	K	T
Okul Müdürü				1											
Müdür yardımcısı							1								
Branş Öğretmeni							2	4							
Rehber Öğretmen															
İdari Personel															
Yardımcı Personel													2		
TOPLAM				1			3	4					2		

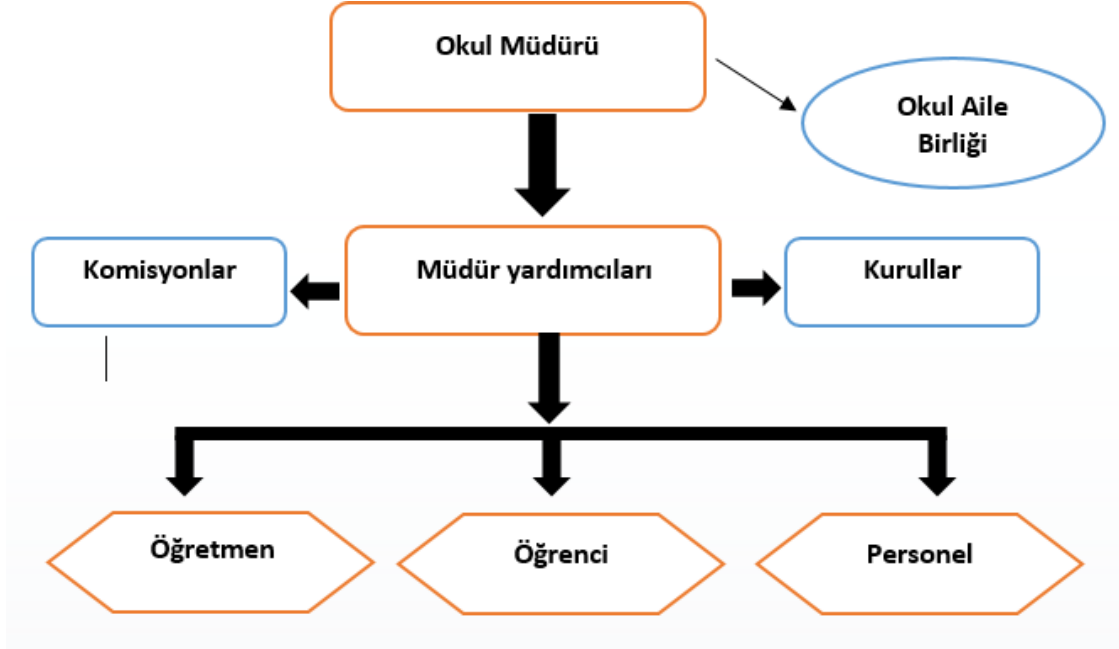
2.4.2 Kurum Kültürü Analizi

Kültür, toplumsal gelişme süreci içinde oluşturulan bütün maddi ve manevî değerler ile bunları yapmada sonraki nesillere iletmede kullanılan insanın doğal ve toplumsal çevresine egemenliğinin ölçüsünü gösteren araçların bütünüdür.

Kurum kültürü, kurumun kendine özgü inanç ve değerlerinin, kişiliğinin olmasıdır. Bir topluluğun sahip olduğu ve paylaştığı yaşam biçimidir. Kurumda paylaşılan temel değerlerin ve inançların bütünüdür, Kurumun Ruhudur. Tüm çalışanlar tarafından paylaşılan alışkanlıklar, tutum ve davranış kalıplarından oluşur. Bir kurum içinde oluşmuş, paylaşılan ortak inançlar, değerler ve alışlagelmiş davranış kalıplarıdır.

2.4.3 Teşkilat Yapısı

Şekil 1: İkizbağlar Ortaokulu Teşkilat Şeması



2.4.4 Fiziki Kaynak Analizi

FİZİKİ KAYNAKLAR			
	Kullanım Alanı/Türü	Sayı	Kapasite Durumu Yeterli/Yetersiz
1	Derslikler	4	Yeterli
2	Spor Salonları	-	
3	Atölye	-	
4	Laboratuvar	2	Yeterli
5	Çok Amaçlı Salon	-	
6	Müzik Sınıfı	1	Yeterli
7	Kütüphane	1	Yeterli
8	Mescit	1	Yeterli

2.4.5 Teknoloji ve Bilişim Altyapı Analizi

Okul hizmetlerinin, yararlanıcılara daha hızlı ve etkili şekilde sunulması için güncel teknolojik araçlar etkin bir biçimde kullanılmaktadır. Bu kapsamda modüler bir yapıda kurgulanmış olan Millî Eğitim Bakanlığı Bilgi İşlem Sistemi (MEBBİS) ile kurumsal ve bireysel iş ve işlemlerin büyük bölümü yürütülmektedir. Aynı zamanda sistemde personel ve öğrencilerin bilgileri bulunmaktadır. e-Okul, Veli Bilgilendirme Sistemi gibi modüllere ulaşılarak çalışmalar yürütülmektedir. Müdürlüğümüz resmi yazışmaları elektronik ortamda

BİLGİ TEKNOLOJİLERİ KAYNAK DURUMU				
Bilgisayar	Yazıcı/Tarayıcı	Tablet	Etkileşimli Tahta	Çok Fonksiyonlu Yazıcı
3	2	-	4	-
ADSL	Fiber	Mobil İnternet	Uydu	Diğer
	1			

Doküman Yönetim Sistemi (DYS) üzerinden yapılmaktadır.

2.5. GZFT (SWOT) Analizi

GZFT (SWOT) Analizi, bir planın geliştirilmesi veya bir sorunun çözümü amacıyla, bir kurumun veya durumun güçlü yanlarını belirleyerek bunları en uygun fırsatlarla eşleştiren, zayıf ve tehdit edici yönleri azaltmayı hedefleyen sistematik bir planlama (stratejik planlama) aracıdır.

Kurumsal strateji ve konumlanma açısından başvurulmuş bir yöntem olan SWOT analizi, ilk başta ifade edildiği gibi, firma, kurum, örgüt vs. gibi bir organizasyonun iç-dış durumunun etraflıca incelenip değerlendirildiği bir analiz uygulamasıdır.

GZFT analizine stratejik planlama ekibi üyeleriyle “Beyin Fırtınası” tekniği kullanılarak tespit edilmeye çalışılmıştır. Bunun yanında iç ve dış paydaşlara yönelik yapılan anket sonuçlarından da yararlanarak sonuçlar GZFT analizine dâhil edilmiştir.

Güçlü Yönler

Öğrenciler	Sınıf başına düşen öğrenci sayısının az olması Sportif ve kültürel etkinliklere katılım oranı TÜBİTAK, yerel ve ulusal projelere katılım oranı Devamsızlık oranları Resim Ve Edebi yarışmalar E twining projeleri Okul sporları başarıları Düzenli denemeler ,Konu tekrarları Ödüllü etkinlikler Söyleşiler
Çalışanlar	Yönetici ve çalışanlarıyla deneyimli personele sahip olunması Projeleri yakından takip Kurum kültürü Ekip ruhu Proje tabanlı etkinlikler Yönetici-öğretmen-öğrenci ve veli iletişimi İş birlikçi faaliyetler Okul aidiyeti
Veliler	Ailelerin bilinç düzeyi Sosyo-ekonomik yönler Etkinliklere katılım ve teşvik
Donanım	Teknolojik altyapının uygun olması Bilgisayar laboratuvarı Akıllı Tahtalar Güçlü internet ağı
Bütçe	Meb ödenekleri Bağışlar
Yönetim Süreçleri	Eşitlik Liyakat Anlayış
İletişim Süreçleri	İletişim ağları
Bina ve Yerleşke	Derslik başına düşen öğrenci sayısı Öğretmen başına düşen öğrenci sayısı Sportif ve sosyal etkinliklere elverişli mekân Oyun bahçesi Hobi bahçesi Müzik Sınıfı Bocce Sahası

Zayıf Yönler

Öğrenciler	Teknolojik aletlere bağımlılığın artışı Okulların dönüşümünden kaynaklanan sorunlar Bazı öğrencilerin disiplin sorunları
Veliler	Maddi gelirin yüksek olmasından ötürü genel olarak eğitime bakış açısının ilgisiz olunması Evde öğrencilerin ödev ve ders takiplerinin yapılmaması

	Veli Toplantılarına katılımın düşük olması
Bina ve Yerleşke	İnşaat işçiliğinin yeterli ölçüde olmaması Depo,spor salonu,toplantı salonu gibi bölümlerin olmaması
Donanım	Bilgisayar laboratuvarındaki bilgisayarların eski olması
Bütçe	Bütçenin kısıtlı olması
Çalışanlar	Rehberlik Öğretmeninin olmayışı
Yönetim Süreçleri	-
İletişim Süreçleri	-

Dışsal Faktörler

Fırsatlar

Politik	İlimizde, bünyesinde Eğitim Fakültesi bulunan Siirt Üniversitesinin bulunması Eğitim alanında bilinçli atılımlar İhtiyaçlara uygun projeler
Ekonomik	Velilerin eğitime yönelik ayırdıkları bütçenin artması Tarım şehri olmasından doğacak fırsatlar Mezunlar
Sosyolojik	Okulumuzun eğitim başarısını artırmaya yönelik çalışmalar İlin tarihi dokusunun zenginliği Manevi ve kültürel zenginlik
Teknolojik	Eğitim süreçlerinde ve yönetim amaçlı kullanılan teknolojik imkânların artması,
Mevzuat-Yasal	Eğitimde fırsat eşitliği ve yenilikçi eğitim modelleri
Ekolojik	Çevre bilincindeki artış Okulun geniş bir arazi yapısına sahip olması

Tehditler

Politik	Eđitim sisteminde s¼rekli yenilenen programlar Sınav sistemindeki deęişiklikler Yerel y¼netimlerin eđitime politikaları
Ekonomik	Teknolojinin hızlı gelişmesiyle birlikte yeni üretilen cihaz ve makinelerin maliyeti
Sosyolojik	Olumsuz çevre koşullarından kaynaklı rehberlik ihtiyacı Kitle iletişim araçlarının olumsuz etkileri Köyün nitelikli göç vermesine karşılık niteliksiz göç alması
Teknolojik	Teknolojinin kişiler üzerindeki olumsuz etkileri
Mevzuat-Yasal	Velilerin eđitime yönelik duyarlılık düzeylerindeki farklılıklar Mevzuat deęişiklikleri
Ekolojik	Çevre temalı düzenlemelerin yenilenememesi ve uygulamada yaşanan problemler

2.6. Tespitler ve İhtiyaçlar

Tespitler ve ihtiyaçlar analizi ile GZFT analizi sonucunda ortaya çıkan sonuçlara göre planın geleceęe yönelim bölümü ile ilişkilendirilmiş ve buradan hareketle hedef, gösterge ve eylemlerin belirlenmesi sağlanmıştır.

Gelişim ve sorun alanları ayırımında eğitim ve öğretim faaliyetlerine ilişkin üç temel tema olan Eđitime Erişim, Eđitimde Kalite ve kurumsal Kapasite kullanılmıştır. Eđitime erişim, öğrencinin eğitim faaliyetine erişmesi ve tamamlamasına ilişkin süreçleri; Eđitimde kalite, öğrencinin akademik başarısı, sosyal ve bilişsel gelişimi ve istihdamı da dâhil olmak üzere eğitim ve öğretim sürecinin hayata hazırlama evresini; Kurumsal kapasite ise kurumsal yapı, kurum kültürü, donanım, bina gibi eğitim ve öğretim sürecine destek mahiyetinde olan kapasiteyi belirtmektedir.

Eđitim ve Öğretime Erişim	Akademik Başarı	Kurumsal Kapasite
Okullaşma Oranı	Akademik Başarı	Kurumsal İletişim
Okula Devam/Devamsızlık	Sosyal, Kültürel ve Fiziksel Gelişim	Kurumsal Yönetim
Okula uyum, Oryantasyon	Sınıf Tekrarı	Bina ve Yerleşke
Özel Eđitime İhtiyaç Duyan Bireyler	Okul Terkleri	Donanım
Yabancı Öğrenciler	Öğretim Yöntemleri	Temizlik, Hijyen
...	Ders Araç ve Gereçleri	İş Güvenlięi, Okul Güvenlięi
...	Rehberlik	

Bölüm 3

Geleceğe Yönelim

3.1. Misyon, Vizyon ve Temel Değerler

MİSYONUMUZ

Bireyleri;

-Özgür

-Demokratik

-Adil

-Çağdaş

-Bilimsel düşünen

Çağın gelişmiş öğretim yöntemleriyle, teknolojik destekle ve yabancı dil ağırlıklı olarak yetiştirmek

VİZYONUMUZ

- Tüm yaşantısı boyunca başarılı, geleceğe güvenle bakan,
- Yaratıcı ve Üretken
- -Donanımlı ve Dinamik
- -Mutlu ve Başarılı
- -Ahlaklı ve Dünyaya Uyumlu
- -Sorunları Çözebilen
- -Yaratıcı ve Girişken
- -Bilime ve Öğrenmeye Meraklı
- -Sorumluluk Sahibi
- Bireylerin yetiştirildiği, Türkiye’de adından başarıyla söz edilen eğitim kurumu olmak.

TEMEL DEĞERLERİMİZ

1) Saygı

2) Dürüst ve güvenilirlik

3) Şeffaflık ve Hesap Verebilirlik

4) Toplumsal duyarlılık

5) Vatandaş odaklılık

6) Çevreye Duyarlılık

7) Sürekli Gelişim

8) Analitik ve Bilimsel

Bakış 9) Girişimcilik

10) Yaratıcılık

11) Katılımcılık

12) Takım çalışmasına önem verme

13) Çözüm odaklı ve bilimsel yaklaşım

14) Değişime açık olma ve değişimi yönetme



Okul Misyon – Vizyon Köşemiz

Bölüm 4

Amaç, Hedef ve Göstergeler

EĞİTİM ÖĞRETİME ERİŞİM							
AMAÇ 1:	Öğrencilerin eğitim öğretime etkin katılımlarıyla donanımlı olarak bir üst öğrenime geçişi sağlanacaktır.						
HEDEF 1.1.	Öğrenme kayıpları önleyici çalışmalar yapılarak azaltılacaktır.						
PERFORMANS GÖSTERGESİ		Mevcut	HEDEF				
		2023	2024	2025	2026	2027	2028
PG 1.1.1 Bir eğitim ve öğretim yılında destekleme ve yetiştirme kurslarına kayıt yaptıran öğrenci sayısı/oranı	Sayı	0	9	9	10	10	10
	Oran	%0	%100	%100	%100	%100	%100
PG 1.1.2 20 gün ve üzeri devamsızlık yapan öğrenci sayısı	Özürlü	0	0	0	0	0	0
	Özürsüz	2	0	0	0	0	0
PG 1.1.3 Sürekli devamsızlık yapan öğrenci sayısı	Sayı	1	0	0	0	0	0
	Oran	%2,7	%0	%0	%0	%0	%0
PG 1.1.4 Okulu terk eden öğrenci sayısı ve oranı	Sayı	0	0	0	0	0	0
	Oran	%0	%0	%0	%0	%0	%0
PG 1.1.5 Devamsızlıktan Sınıf Tekrarı Yapan Öğrenci Sayısı		0	0	0	0	0	0
PG 1.1.6 Başarısızlıktan Dolayı Sınıf Tekrarı Yapan Öğrenci Sayısı		0	0	0	0	0	0
STRATEJİLER	<ol style="list-style-type: none">1- Öğrencilerin genel derslerdeki kazanım eksiklikleri tespit edilerek destekleme ve yetiştirme kurslarıyla akademik yeterliklerinin artırılması sağlanacaktır.2- Dijital platformlar aracılığıyla öğrencilerin tamamlayıcı ve destekleyici eğitim almaları sağlanacaktır.4- DYK'lara yönelik ders içeriklerine katkı sağlayacak etkinlik, okuma vb aktivitelerin zenginleştirilmesi sağlanacaktır.5- DYK içerikleri öğrencinin hazır bulunuşluk seviyesi dikkate alınarak hazırlanacaktır.6- Öğrencilerin devamsızlık nedenleri tespit edilerek devamsızlığa neden olan etmenler giderilecektir.7- Devamsızlık yapan öğrencilerin velileri ile toplantı ve görüşmeler yapılacaktır.8- Veli ziyaretleri yapılacaktır.						
HEDEF SORUMLUSU	Müdür Yardımcısı Ve Sınıf Rehber Öğretmenleri						

EĞİTİM ÖĞRETİMDE KALİTE						
AMAÇ 2	Öğrencilere medeniyetimizin ve insanlığın ortak değerleriyle çağın gereklerine uygun bilgi, beceri, tutum ve davranışlar kazandırılacaktır.					
HEDEF 1	Öğrencilerin akademik başarılarıyla birlikte tasarım ve girişimcilik yönlerini artırmaya yönelik bütüncül çalışmalar yürütülecektir.					
PERFORMANS GÖSTERGESİ	Mevcut	HEDEF				
	2023	2024	2025	2026	2027	2028
PG 2.1.1 Matematik dersi yılsonu puanı ortalaması	56,11	58,74	65,10	70,46	73,56	80
PG 2.1.2 Türkçe dersi yılsonu puanı ortalaması	67,92	70	75	80	85	90
PG 2.1.3 Fen Bilimleri dersi yılsonu puanı ortalaması	61,33	65	70	73,50	80	90
PG 2.1.4 Sosyal Bilimler dersi yılsonu puanı ortalaması	69,41	80	90	95	100	100
PG 2.1.5 Yabancı dil dersi yılsonu puanı ortalaması	61,74	70	75	80	95	95
PG 2.1.6 Okulun katılım sağladığı ulusal ve uluslararası proje sayısı	2	3	4	5	5	5
PG 2.1.7 Bir eğitim ve öğretim yılında yerel, ulusal ve uluslararası proje, yarışma vb. etkinliklere katılan öğrenci oranı (%)	%30	%40	%50	%70	%80	%90
STRATEJİLER	<p>1- Öğrencilerin kazanım eksiklikleri tespit edilerek destekleme ve yetiştirme kurslarıyla akademik yeterliklerinin artırılması sağlanacaktır.</p> <p>2- Öğrencilerin kompozisyon, resim, şiir vb. yarışmalara katılımları teşvik edilecek, okul içerisinde yapılan yarışmalarda öğrencilerin ödüllendirilmesi sağlanacaktır.</p> <p>3- Okul Kütüphanesi zenginleştirilecek, öğrencilerin kitap okumasını teşvik edecek etkinlikler düzenlenecektir.</p> <p>4- Öğrencilerin yerel, ulusal ve uluslararası proje ve yarışmalara katılmaları teşvik edilecektir.</p> <p>5- Akademik Başarıyı Arttıracak Çalışmalar Yapılacaktır. Hedefledikleri Başarıyı Gösteremediği Belirlenen Öğrencilerin Akademik Ve Sosyal Gelişimleri İçin Okulumuzda Destek Programları Uygulanacaktır.</p>					
HEDEF SORUMLUSU	Müdür Yardımcısı Ve Sınıf Rehber Öğretmenleri					

SOSYAL FAALİYETLER

AMAÇ 3	Temel eğitimde öğrencilerin kaliteli eğitime erişimleri fırsat eşitliği temelinde artırılarak bilişsel, duyuşsal ve fiziksel olarak çok yönlü gelişimleri sağlanacak ve temel hayat becerilerini edinmiş öğrenciler yetiştirilecektir.						
HEDEF 1	Öğrencilerin bilimsel, kültürel, sanatsal, sportif ve toplum hizmeti alanlarında ders dışı etkinliklere katılım oranı artırılacaktır.						
PERFORMANS GÖSTERGESİ		Mevcut	HEDEF				
		2023	2024	2025	2026	2027	2028
PG.3.1.1 Okulda bir eğitim ve öğretim döneminde bilimsel, kültürel, sanatsal ve sportif alanlarda en az bir faaliyete katılan öğrenci sayısı/oranı (%)	Sayı	16	18	18	20	20	20
	Oran	%60	%70	%70	%75	%75	%75
PG.3.1.2 Bir eğitim ve öğretim yılında en az iki sosyal sorumluluk ve toplum hizmeti faaliyetine katılan öğrenci sayısı/oranı (%)	Sayı	8	15	18	20	20	20
	Oran	%27	%50	%70	%75	%70	%70
PG.3.1.3 Bir eğitim ve öğretim yılında yerel, ulusal ve uluslararası proje, yarışma vb. etkinliklere katılan öğrenci sayısı/oranı	Sayı	9	9	13	15	15	15
	Oran	%30	%30	%50	%55	%55	%55
PG.3.1.4 Okulda bir eğitim ve öğretim yılında geleneksel çocuk oyunları alt başlığında en az bir faaliyete katılan öğrenci sayısı/oranı	Sayı	10	27	27	27	27	27
	Oran	%37	%100	%100	%100	%100	%100
PG.3.1.5 Okulda bir eğitim ve öğretim yılında geleneksel çocuk oyunlarına yönelik olarak düzenlenen alan/mekân sayısı.	Sayı	2	2	2	2	2	2
	Oran	%100	%100	%100	%100	%100	%100

STRATEJİLER	<p>S1 Her bir öğrencinin bir kulüp faaliyetinde aktif olarak yer alması sağlanarak kulüp faaliyetlerinin etkinliği artırılacaktır.</p> <p>S2 Öğrencilerin seviyelerine uygun olarak toplumsal sorunların çözümüne katkı sağlamak ve farkındalık oluşturmak amacıyla afet ve acil durum, çevre, eğitim, spor, kültür ve turizm, sağlık ve sosyal hizmetler alanlarında toplum hizmeti faaliyetlerine katılımları artırılacaktır.</p> <p>S3 Okul bünyesinde yarışmalar düzenlenecektir.</p> <p>S4 Diğer kurum ve kuruluşlarla iş birliği içerisinde yürütülen bilimsel, sosyal, kültürel, sanatsal ve sportif alanlardaki faaliyetler artırılacaktır.</p> <p>S5 Okul bahçeleri çocukların geleneksel oyunlarla vakit geçirmelerini sağlayacak ve gelişimlerini destekleyecek şekilde etkin olarak kullanılacaktır.</p> <p>S6 Okul bünyesinde etkinlikler düzenlenecektir.</p> <p>S7 Öğrencilerin yerel, ulusal ve uluslararası proje ve yarışmalara katılmaları teşvik edilecektir.</p> <p>S8 E- okul sisteminde bulunan sosyal etkinlik modülünde gerçekleştirilen etkinlikler işlenecektir.</p> <p>S9 Okul bahçeleri geleneksel çocuk oyunlarına yönelik düzenlenecektir.</p> <p>S10 Öğrenci seviyesi ve öğretim programı kazanımlarına uygun olarak geleneksel çocuk oyunları ders içi etkinliklerde kullanılacaktır.</p> <p>S11 Eğitim- öğretim yılı içerisinde okullarda geleneksel çocuk oyunları şenliği yapılacaktır.</p>
--------------------	---

KURUMSAL KAPASİTE

AMAÇ 4	Okulun eğitimin temel ilkeleri doğrultusunda niteliğini arttırmak amacıyla kurumsal kapasite geliştirilecektir.						
HEDEF 1	Eğitim ve öğretimin sağlıklı ve güvenli bir ortamda gerçekleştirilmesi için okul sağlığı ve güvenliği geliştirilecektir.						
PERFORMANS GÖSTERGESİ		Mevcut	HEDEF				
		2023	2024	2025	2026	2027	2028
PG 4.1.1 Bağımlılıkla mücadele ile ilgili konularda eğitim alan öğrenci ve öğretmen sayısı		24	27	27	27	27	27
PG 4.1.2 Akran zorbalığı ve siber zorbalıkla ilgili konularda eğitim alan öğrenci ve veli sayısı	Sayı	27	27	27	27	27	27
	Oran	%100	%100	%100	%100	%100	%100
PG 4.1.3 Sağlıklı beslenme ve obezite ile ilgili konularda verilen eğitim alan öğrenci sayısı/oranı	Sayı	27	27	27	27	27	27
	Oran	%100	%100	%100	%100	%100	%100
PG 4.1.4 Hijyen, gıda güvenliği, bulaşıcı hastalıklar ile ilgili konularda verilen eğitim alan öğrenci sayısı/oranı	Sayı	10	27	27	27	27	27
	Oran	%27	%100	%100	%100	%100	%100

PG 4.1.5 Sivil savunma eğitimlerine katılan öğrenci sayısı/oranı	Sayı	27	27	27	27	27	27
	Oran	%100	%100	%100	%100	%100	%100
PG 4.1.6 Afet ve acil durum tatbikat sayısı		3	4	4	4	5	5
STRATEJİLER	<p>1- Eğitim ortamları iş sağlığı ve güvenliği yönergesine uygun hâle getirilecektir.</p> <p>2- Öğrenci, öğretmen ve velilerde farkındalık oluşturmak için bağımlılıkla mücadele, akran zorbalığı, siber zorbalık, sağlıklı beslenme ve obezite, hijyen, bulaşıcı hastalıklar ve gıda güvenliği gibi konularda alan uzmanları ile iş birliğinde eğitimler düzenlenecektir.</p> <p>3- Doğa, insan ve teknoloji kaynaklı (deprem, sel, heyelan, yangın, çığ ve salgın hastalıklar vd.) afetlere karşı gerekli tedbirlerin alınması için çalışmalar yapılacaktır. 4- Doğa, insan ve teknoloji kaynaklı (deprem, sel, heyelan, yangın, çığ ve salgın hastalıklar vd.) konularında alan uzmanları ile iş birliğinde öğretmen ve öğrencilere farkındalık eğitimleri verilecektir.</p> <p>5- Okulun afet ve acil durum eylem planının güncel tutulması sağlanacaktır. S6 Afet ve acil durum tatbikatları düzenlenecektir.</p>						
HEDEF SORUMLUSU	Müdür Yardımcısı Ve Sınıf Rehber Öğretmenleri						

Bölüm 5

İzleme ve Değerlendirme

Okulumuz Stratejik Planı izleme ve değerlendirme çalışmalarında 5 yıllık Stratejik Planın izlenmesi ve 1 yıllık gelişim planının izlenmesi olarak ikili bir ayrıma gidilecektir.

Stratejik planın izlenmesinde 6 aylık dönemlerde izleme yapılacak denetim birimleri, il millî eğitim müdürlüğü ve Bakanlık denetim ve kontrollerine hazır halde tutulacaktır.

Yıllık planın uygulanmasında yürütme ekipleri ve eylem sorumlularıyla aylık ilerleme toplantıları yapılacaktır. Toplantıda bir önceki ayda yapılanlar ve bir sonraki ayda yapılacaklar görüşülüp karara bağlanacaktır.

2024-2028 yıllara göre faaliyet raporları (Haziran-Temmuz) hazırlanarak Millî Eğitim Müdürlüğü Ar-Ge birimi Stratejik planlama ekibine gönderilmek üzere hazır tutulacaktır.

İMZA SİRKÜSÜ

Öğretmenler

Ayten EŞİN

Sümeyye ONAY

Sevgi BABACAN

Ahsen KÖREZ

Kasım CENGİZ

Mesut TURCAN

Mehmet Kadri

ÖZER

Müdür

Yardımcısı

Faruk KARA

Okul Müdürü

Metin DURĞUN

Şube Müdürü

İmza

Mühür